



CONSEILS
MUNICIPAUX
P. 2



LE REPAR-CAFE
P. 3



LA FRACTURE
NUMÉRIQUE
P. 3



FEMME A L HONNEUR
P. 4



MÉTIER TAILLEUR
DE PIERRE
P. 4

Agenda Culturel

AGENDA
P. 4

<https://etrechyensembleetsolidaires.fr/>

STRÉPINIA' COM

LA GAZETTE QUI VOUS INFORME AUTREMENT

Etréchy ensemble et solidaires

EDITO

Ni pour, ni contre, bien au contraire !

On peut s'inspirer de cet adage de ce célèbre observateur de nos sociétés qu'était Coluche pour parler de l'abstention (ou le droit d'user de l'abstention lors des votes de délibérations au sein de nos instances locales, qu'elles soient communales ou intercommunales). Cette troisième voix (ou voie) est normalement là pour signifier ce que nous avons toujours voulu exprimer : notre position. Placés dans la minorité à l'issue des élections municipales, notre position se devait de respecter le résultat des urnes. Estimant ainsi que nous n'avions pas à faire obstacle à l'expression de la majorité, même si elle était en désaccord avec nos idées, nous nous abstenions. Ce moyen nous paraissait neutre mais politique pour nous exprimer en tirant les conséquences de nos arguments sans tomber dans l'obstruction systématique. Or depuis quelques temps, nos assemblées délibérantes, dont notre Conseil municipal, utilisant d'un raccourci que la réglementation autorise, se complaisent dans un manichéisme de circonstance, celui de nous demander de faire un choix entre le oui et le non, comme le bien et le mal, sans aucune possibilité de nuancer notre propos. Elles prennent ainsi un singulier plaisir à considérer que nous sommes systématiquement en accord avec les décisions prises par la majorité du fait de nos abstentions. L'usage qui est fait de nos positions devient, au fil du temps, intolérable, cet amalgame devient insupportable. Cette pseudo unanimité gomme la variété des opinions, elle nous contraint de basculer dans une opposition primaire, quasi caricaturale. Nous allons désormais devoir utiliser le «contre» puisque la perte de nuances sévit aussi à l'échelon municipal et dénature nos propos.

Fanny Mezaguer



La fracture numérique : l'écart se creuse

50% des personnes éligibles (au moment où nous rédigeons l'article) n'ont pas encore demandé la prime transport : Pourquoi ? Ce sont des travailleurs, leur entreprise ne leur a-t-elle pas communiqué les infos ? D'ailleurs, ont-ils cette info ? Peut-être n'écoutent-ils pas la radio ou la télé ? De toute façon, la seule façon de remplir un dossier compliqué, c'est de s'inscrire par internet : et là, on touche du doigt la «fracture numérique».

Mal à l'aise avec les outils informatiques, la honte de demander de l'aide aux collègues de travail, peut-être ne pas disposer d'ordinateur car un simple smartphone ne suffit pas : rappelez-vous les difficultés des élèves démunis pendant la crise Covid.

Les exemples ne manquent pas. On en a déjà parlé ici : la gare est fermée, comment une personne âgée achète-t-elle son billet avec un automate si elle a des problèmes de vue, de dextérité, ou ...si la machine est en «maintenance».

Même si elle échange beaucoup avec ses enfants ou petits-enfants, elle peut rencontrer un problème de connexion; elle appelle son fournisseur d'accès et le répondeur lui dit de se connecter sur [www. xxx//](http://www.xxx//) hashtag, arobase, double slash : c'est une langue étrangère pour elle !

Admettons qu'elle y arrive, le site lui propose «d'échanger» (chater) avec ... un robot qui pose des questions et ne répond pas aux siennes; de quoi devenir fou !

(A suivre en page 3 ...)

Bric à brac sur Auvers

Cette année, comme depuis 9 ans déjà, notre «bric à brac, jardin en fête» ouvrira grandes ses portes toute la journée du dimanche 21 mai au stade d'Auvers Saint Georges.

Vous pourrez y découvrir les exposants, qu'ils soient professionnels de la nature, auto-entrepreneurs ou simplement particuliers. Une nouveauté, mise en place l'an dernier « l'espace troc aux plantes » vous permettra d'échanger sur les produits, les boutures ou les graines.

A l'honneur cette année, nos amis les ânes, mulets, poneys et chevaux que vous pourrez admirer. Et comme tous les ans, beaucoup de surprises, de jeux, de découvertes. Notre buvette locale répondra présente pour satisfaire les envies et les goûts de tous les publics. Venez (re)découvrir, l'espace d'une journée, l'hommage que nous rendons à la faune et à la flore.

«Gare» au portillon...

Depuis sa création, pour Etréchy Ensemble et Solidaires, la patience est devenue une vertu : la preuve en est, encore, avec cette superbe réussite de notre association en appui à la requête d'une citoyenne. Cela nous a permis de renouveler une démarche active dans le but de retrouver enfin l'accessibilité vers la rue du Vintué. C'est chose faite, grâce à notre travail inlassable, ce portillon est enfin réouvert. Pour plus d'infos, voir l'article détaillé sur notre site.





Echos ...de la vie municipale

Budget d'investissement (Dépenses réalisées en 2022) = **2.862 k€**

Extrait des délibérations de la séance du 15 décembre 2022 et de la séance du 2 février 2023

Vous retrouverez, comme d'habitude, les principales délibérations des 15 décembre 2022 et 2 février 2023 sur notre site Internet. Comme les années précédentes, nous considérons de notre devoir d'élus de mieux vous faire comprendre la répartition des dépenses et recettes des deux types de budgets.

Focalisons nous sur le ROB (Rapport d'Orientation Budgétaire).

Budget de Fonctionnement (Dépenses réalisées en 2022) = **4.107 k€**

54% : charges personnel (2219 k€, salaires),
29% : charges a caractère général (1200 k€, achats d'études, de prestations - fluides - locations...),
0% opérations d'ordre (0 k€, dotations aux amortissements),
1% charges exceptionnelles (54k€, pénalités, créances irrécouvrables...)
9% : charges de gestion courante (360 k€, CCAS, subventions aux associations, indemnités des élus...),
5% : atténuation de produits (217 k€, FPIC (Fond de Péréquation Inter Communal, c.a.d. les plus riches payant pour les plus pauvres),
2% : charges financières (57 k€, intérêts d'emprunts - ICNE (Intérêt Courus Non Echus)).

Budget de Fonctionnement (Recettes réalisées en 2022) = **5.684 k€**

76% : impôts et taxes (4341 k€, taxe foncière, habitation - attribution de compensation),
15% : dotations et subventions (822 k€, dotation forfaitaire, dotation de solidarité rurale...),
3% : produits des services (177 k€, redevance culturelles, sportives, concession cimetières...),
3% : produits de gestion courante (164 k€, revenus des immeubles, redevance fermiers et concessionnaires...),
3% : produits exceptionnels (154 k€, cessions d'immobilisations, produits sur opérations de gestion...),
0,1% : atténuations de charges (26k€, remboursements sur rémunérations du personnel).

78% : immobilisations corporelles (2245 k€, travaux)
14% : emprunts (394 k€)
7% : immobilisations incorporelles (197 k€, études)
1% : dotations et fonds divers (21 k€)
0,1% : participations et créances (5 k€)

Budget d'investissement (Recettes réalisées en 2022) = **2.244 k€**

69% : autofinancement (1553 k€, capacité d'épargne à laquelle on retire le remboursement de la dette),
0% : opérations d'ordre (0 k€, dotations aux investissements),
4% : taxe d'aménagement (76 k€, taxes aménagement),
7% : FCTVA (228 k€, compensation, à taux forfaitaire, de la TVA des dépenses d'investissement),
17% : subventions d'investissement (387 k€, subventions)

Remarques d'E.E.S. sur le ROB

- Nous accusons à peine l'augmentation des taxes sur le foncier (passage de 29,55% à 33,37% de la part communale) qui fait partie des recettes de fonctionnement que nous voyons les dépenses de fonctionnement grimper vertigineusement; ce qui va nous mener à une situation risquée. On veut nous rassurer, mais cela produit plutôt l'effet inverse sur nous.
- La capacité d'autofinancement est passée de 526k€ en 2022 à 53k€ en 2023. L'année dernière, la Mairie se félicitait de l'avoir augmentée, au prix d'une forte augmentation des impôts fonciers. Souhaitons donc que le même scénario ne se renouvelle pas en 2024.
- Côté investissement de nombreux travaux que nous ne considérons pas comme primordiaux (exemple le terrain de football en synthétique) ont été entrepris. Malheureusement, ces travaux n'ayant été réalisés qu'à hauteur de 50%, les subventions ne sont pas tombées. Un emprunt est donc nécessaire mais n'est pas clairement montré dans le ROB, ce qui peut laisser croire à une dette par habitant plus faible qu'elle ne va être réellement.
- Nous aurions souhaité que les investissements soient faits en priorité sur la rénovation énergétique des bâtiments (gymnase COSEC par exemple), afin de réduire au plus vite la consommation énergétique qui tombe sur le budget de fonctionnement et qui va considérablement augmenter en 2023.
- Rappelons qu'il y a aussi la piste d'athlétisme qui nécessite des travaux urgents pour des raisons de sécurité et notons que seulement 50% des études prévues en 2022 ont été faites.
- La Mairie continue à se lamenter des transferts de charge de la Communauté de Communes vers la Commune, mais ces transferts sont connus d'avance et anticipables. Par exemple le FPIC (les Communes les plus riches payant pour les plus pauvres), à notre charge, est maintenant de 100% soit 220k€.
- Le spectre de devoir récupérer la/les compétence(s) assainissement eau ou voirie n'est pas à exclure. Devrons nous lire dans deux ans que la Communauté de Communes nous a encore déçus?

Echos

...de la vie intercommunale.

Question que nous avons posée à la Communauté de Communes :

Depuis la fin de l'année dernière, sur les Communes de Chauffour-lès-Etréchy et Etréchy, des poubelles jaunes ont été installées devant le domicile des habitants de certains quartiers en remplacement des sacs plastique jaunes. Cette mise en place a été précédée d'une distribution boîte aux lettres de prospectus précisant cette mise en place et les actions qui en découlent, notamment s'agissant de ne plus utiliser les sacs plastiques jaunes. Pouvez-vous nous en préciser le calendrier (si toutefois, il existe encore des secteurs à couvrir) ? la raison de l'exception faite pour certains quartiers et la façon dont nos déchets seront traités dorénavant ?

Réponse du Président de la Communauté de Communes:

Les services de la Communauté de Communes ont organisé en plusieurs étapes la remise des containers. La desserte du centre ville est en cours de définition car elle s'avère plus complexe que les autres quartiers pavillonnaires. Sur la question des déchets, ils sont amenés au centre de Vert le Grand depuis la « containérisation » des quartiers pavillonnaires. Ce sont des sujets sur lesquels on est en discussion avec la mairie d'Etréchy car on n'a pas réussi à diminuer totalement puisqu'il y a encore des personnes qui mettent des sacs jaunes, mais c'est de mieux en mieux. Il reste du travail de collaboration à faire avec la mairie d'Etréchy pour les quartiers qui n'ont pas été dotés de containers.





Les Répar-Café ou Repair Café

On peut en trouver de plus en plus autour de chez nous. Ce sont des lieux où se rencontrent des réparateurs bénévoles et des gens qui ne savent pas comment s'y prendre pour réparer les objets abîmés ou en panne. Tous, forment une communauté de répar'acteurs ... autour d'un café ou d'une eau chaude... Ici, pas de concurrence déloyale. La majorité des objets traités n'est généralement pas (ou peu) pris en charge par les services professionnels et les répar'acteurs orientent souvent vers des services spécifiques si besoin.

Certains bénévoles sont d'ailleurs des professionnels passionnés qui viennent partager leurs connaissances le week-end.

L'objectif est multiple : réduire les déchets et le gaspillage, lutter contre l'obsolescence programmée, éviter de ramener trop vite en déchetterie, informer, conseiller, transmettre un savoir-faire, une culture de la réparation et surtout créer du lien dans une ambiance conviviale. Il y a des Répar-café tout autour d'Etréchy. Peut-être un jour ici même en ville, c'est un de nos projets...

- LARDY (26 mars) – JANVILLE (23 avril)– BOURAY (28 mai) – en alternance - DOURDAN - le 1er dimanche du mois
- ETAMPES – Pole Eco Solidaire – le 3ème dimanche du mois - VILLECONIN - P'tit Vilco (le 25 mars)

Fracture numérique

La fracture numérique désigne l'inégalité d'accès et d'usage aux technologies numériques ou de l'information : 15 % des Français (estimation «60 millions de consommateurs») n'ont aucun accès à internet. Rapporté à notre Commune, un millier de Strépiniaois seraient donc possiblement concernés.

La revue cite le cas de la Caisse d'allocations familiales : 54% des appels téléphoniques sont restés sans réponse. Se mettre à internet et au numérique devient donc une obligation, mais comme le formulaire papier était déjà pour beaucoup un obstacle, cette mutation vers le numérique est quasi impossible. A l'impuissance, vient s'ajouter l'angoisse.

L'Etat a créé un site sur le numérique avec cet argument «Avec le numérique, nous créons le service public de demain» par la Direction interministérielle du numérique (Dinum) chargée de la transformation numérique de l'Etat.

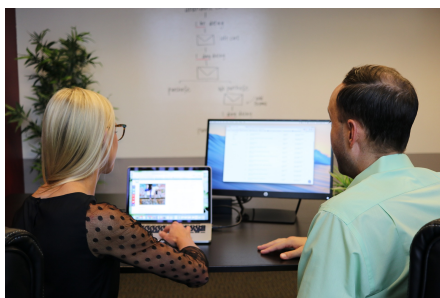
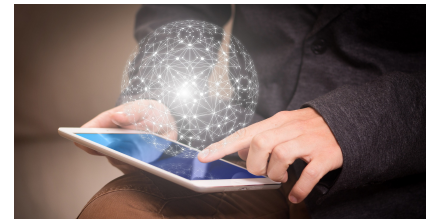
En effet, au quotidien, nous sommes amenés de plus en plus à faire nos démarches sur internet, c'est donc un défi pour tous, jeunes ou vieux. Les nouveaux outils numériques toujours plus sophistiqués, ont une utilité et une pérennité souvent très relatives. Il faut donc compter sur des proches bienveillants ou des bénévoles pour expliquer le matériel, son contenu et son fonctionnement.

Il n'y a pas que les personnes âgées qui soient concernées par la fracture numérique, l'illectronisme touche aussi des tranches d'âge comme les 25/35 ans. Cette difficulté, voire incapacité, à utiliser les appareils et outils informatiques en raison d'un manque de connaissances concernerait 12 millions de Français : près de 30% des 15/29 ans se déclarent incompetents pour utiliser les plateformes administratives.

Nos dirigeants veulent le «tout numérique» pour tout le monde pour, disent-ils, «simplifier l'Administration» : il faudra bien se soucier un jour des «laissés pour compte». Ce sentiment d'exclusion est renforcé par les publicités qui incitent à consommer plus de numérique nous promettant un gain de temps.

La fracture numérique dans le domaine politique:

Nous, «Etréchy Ensemble et Solidaires», considérons que le mot «Politique» doit se comprendre comme étant la participation à la vie de la cité, pour cela, communiquer n'est pas chose aisée ni à Etréchy, ni ailleurs. Certains restent sur la lecture papier uniquement, d'autres préfèrent le support dématérialisé (ordinateur, tablette ou smartphone). La grande majorité des Strépiniaois utilise les deux. Mais là où le bât blesse, c'est qu'il y a les «oubliés». Bien des Strépiniaois nous remercient pour la qualité de nos articles, mais ajoutent aussi «dans votre gazette, vous renvoyez vers votre site, comment pouvons-nous faire, nous n'avons pas internet ?». Un casse-tête pour nous que nous tentons de compenser par le contact humain.



Conclusion: Quelles solutions ?

Les guichets de proximité du service public se développent avec l'apparition des «Maisons France Services» pour accéder à un «bouquet de services du quotidien». Finances publiques, Pôle emploi, Caisse nationale des allocations familiales, assurance maladie,... sont là, priés de «renforcer l'efficacité des services publics». Cela suffit-il pour lutter efficacement contre la fracture numérique ? Certaines administrations ne vont-elles pas user de cette opportunité pour diminuer la présence de leurs propres agents titulaires ? Sur Etréchy, nous avons la chance d'avoir une «Maison France Services», rue Jean Moulin. La pérennité des locaux (notre Commune étant propriétaire du terrain, la Communauté de Communes du bâtiment); Etréchy ayant reçu le label «Commune numérique de France» en septembre dernier, sont des éléments qui nous laissent croire que ce sont de réels atouts pour réduire la fracture numérique.

«La Panthère d'Héloïse» par Manon Loïsvaine

Samedi 4 février 2023, salle des fêtes Jean Lurçat à Etampes, premier salon du livre qui accueille pour beaucoup, des écrivains de la région. Nous y voyons quelques personnes que nous connaissons, parcourons les stands avec curiosité. Pas très loin de l'entrée, une femme au regard pétillant est là pour parler de son deuxième roman qu'elle vient de faire rééditer. Il s'agit de « la Panthère d'Héloïse » récit, ô combien d'actualité sur les violences de la vie vécues par les femmes, par une femme sauvée par un félin présent à ce moment-là, on se demande pourquoi, hasard ou proximité ? Elle nous parle avec passion de ce roman énigmatique, de son travail sur les mots, avec les mots comme une affirmation de soi, en tant que femme, en tant qu'éducatrice qui a côtoyé, côtoie encore la douleur, l'injustice. Par cette démarche, elle nous donne envie de découvrir son travail, engagé, précis, mettant en lien, comme une évidence, la femme, la nature et la faune. C'est une véritable découverte pour nous que nous souhaitons vous faire partager.



Le livre est disponible en librairie ou à la maison d'édition « Bélier rouge » directement. Courrez-y pour connaître la suite...les suites, car elle a d'autres romans à nous faire découvrir !

Une activité ancienne : tailleur de pierres



J'ai connu quelques tailleurs de pierres. Grand-père Jeannot l'un des derniers tailleurs de grès de la Butte St Martin avant la «drôle de guerre» me disait même que «nous aurions un ancêtre chez les Tempeliers si Philippe le Bel ne les avait pas réduits au silence». Ça m'a toujours fait rêver étant petit.

Heureusement que les anciens étaient débrouillards... Ils auraient survécus clandestinement avec les compagnons. On les appelait à l'époque «les Estrangers», Grand-mère Jeanne disait même que

c'étaient les enfants de Salomon. Maintenant, faisons le tour des outils principaux : les règles, les équerres, les fausses-équerres, les compas droits ou d'épaisseur, les masses et massettes. Il y en a peut être que vous ne connaissez point : les têtus, les brettelés, les bouchardes et gradines. Prenez le temps de trouver leur photo sur votre dictionnaire car moi j'ai toujours le mien, c'est un cadeau du fiston. Ah le fiston... Comme il riait quand je lui disais «range mon chemin de fer dans la musette !». Mais au fait, savez-vous ce qu'est le chemin de fer pour un tailleur de pierres ? Regardez donc l'image sur le coté gauche de ce texte .

Quand mon père à moi me parlait des églises, il aimait à me dire et redire «Edouard retiens que si l'église primaire d'Etréchy date d'environ 910, celle que tu vois tous les jours faite par des moines, est de 1143, ça en fait des générations de tailleurs de pierre».

Je suis très fier d'être, moi aussi, tailleur de pierres.

Agenda Culturel

Brrières les scellés :
Danse «**Tout ce fracas**», chorégraphie de la réappropriation du corps le 18 mars (8/10€),

Boissy le sec :
«**Festi'vallée**», soirée hommage aux grands chanteurs français avec «les potes à bord», le samedi 25 mars à 20h, entrée libre,

Angerville :
«**Le festival des brasseries locales**» : le 25 mars de 11 à 23h à la salle polyvalente Guy Bonin, entrée libre,

Saclas :
«**Marionnettes et musique - Du balai !**» à Saclas le 31 mars (5/9€),

Villeconin :
- le 15 avril «**soirée karaoké**» au P'ti vilco (adhésion annuelle 8€)
- le 14 mai, aux jardins partagés, **fête des jardins, vide cabane, troc aux plantes, buvette, barbecue**, gâteaux au profit des jardins,

Etréchy :
«**Le concours de l'arbre**» les 22 et 23 avril (associations d'Etréchy qui se plient en 4),

Auvers St Georges :
Bric à brac, jardin en fête le 21 Mai,

Chamarande (adhésion annuelle 2€):
- Le vendredi 31 mars, **cham's session # 7** scène musicale ouverte à tous.
- Le 13 mai au café chams «**les petits bals perdus**» : bal musette de poche.
- «**L'appel de la forêt**» les samedi 18 et dimanche 19 mars au café cham's. Déclinaison de manifestations dans le cadre des journées internationales de la forêt (adhésion annuelle : 2€),

Etampes :
- «**La ballade à 4**» le 26 mai une jonglerie musicale rue Léon Marquis (8/10€)
- «**Cyrano(s)**» troupe des moutons noirs : le vendredi 24 mars à Etampes (tarif à préciser)

Rappel de nos prochains Grands rendez-vous :

Bric à brac, jardin en fête à Auvers St Georges :
Le 21 Mai 2023
Balade gourmande :
Le 23 juillet 2023 (avec 2 circuits)

Strépinia.com Trimestriel - Tirages : 3500 exemplaires. - Gratuit - Site E.E.S : <https://etrechyensembleetsolidaires.fr/> Imprimerie : Imprimerie européenne de Rochefort
Etréchy Ensemble et Solidaires : 10, rue de la butte St Martin - 91580 Etréchy Tél. 07.82.80.66.13 Courriel : etrechyensembleetsolidaires@gmail.com
Directrice de la publication : Fanny MEZAGUER Rédacteur en chef : Roger LECOCQ Rédacteur adjoint : Michel GLEYZE Rédaction, photos : adhérents E.E.S



Vous appréciez notre gazette et notre association, contribuez à nos actions en adhérant à «Etréchy Ensemble et Solidaires»

Nom : Prénom :
 Adresse complète :
 Tél. (fixe ou mobile) : Mail :
 Date de la demande : Je souhaite : adhérer à l'association (20€)
 Soutenir l'association



..... (indiquez le montant en €)